



Save the Children



**Si mund të ndërtohet
një bashkëpunim i dobishëm
mes prindërve dhe mësuesve**

Kjo broshurë vjen në kuadër të projektit: **“Arsimi gjithëpërfshirës - Kërkesë e Mijëvjeçarit të Ri”** Janar-Dhjetor 2011. Projekti synon: Arsimimin e fëmijëve me Aftësi të Kufizuara në shkolla gjithëpërfshirëse, në tre rajone Gjirokastrë: Korçë dhe Vlorë. Ky projekt zbatohet në partneritet me DAR Korçë, Gjirokastrë, Vlorë, njësitë e qeverisjes vendore në këto tre rajone dhe Save the Children, në Shqipëri. Krahas shumë aktiviteteve të orientuara brenda kopshteve dhe shkollave të projektit, punës konkrete me fëmijët, si dhe bashkëpunimit me shumë institucione dhe struktura që punojnë në fushën e arsimit, puna me prindërit vazhdon të mbetet një nga prioritetet e shërbimeve të ofruara nga ky projekt. Në këtë kuadër, publikimi që keni në duar ndihmon prindërit dhe mësuesit të realizojnë qëllimin dhe misionin e tyre fisnik.

E drejta e botimit ribotimit, shumëfishimit të kësaj broshure është pronë e shoqatës “MEDPAK “ dhe organizatës “Save the Children”.

Përgatiti materialin: Marina NDRIO



Prindërit dhe fëmijët me aftësi të kufizuara dhe vështirësi në të nxënë.

Të jesh prind i një fëmije me aftësi të kufizuara apo vështirësi në të nxënë, do të thotë të përballësh me vështirësi, të cilat fillojnë nga rritja, edukimi, arsimimi e deri tek problemet e adoleshencës apo të përkuqjesjes për fëmijën dhe në moshën e vonë. Por prindërit nuk janë të vetëm në realizimin e këtij misioni, ata mbështeten dhe ndihmohen nga mësuesit dhe profesionistët e tjerë.

Fëmijët me aftësi të kufizuara dhe vështirësi në të nxënë kanë nevojë të mbështeten përmes ndërhyrjeve të specializuara dhe të programuara qartë. Në ndihmë të procesit të zhvillimit të këtyre fëmijëve shpesh herë vjen hartimi dhe zbatimi i planeve edukative individuale, të përshtatur me nevojat e tyre. Prindërit dhe mësuesit duhet të punojnë së bashku, të mësojnë nga njëri-tjetri, të kombinojnë aftësitë dhe përvojat e tyre në mënyrë që fëmijët të kenë mundësi të përfitojnë nga një arsimim cilësor.



Nevojat e prindërve dhe të drejtat e tyre



Nevoja më e rëndësishme që kanë prindërit është marrja e informacionit rreth ecurisë dhe arritjeve të fëmijës në procesin mësimor dhe në aktivitetet e tjera jashtë shkollore. Prindërit kanë të drejtë të përfshihen në diskutimin dhe marrjen e vendimeve që lidhen me fëmijën e tyre. Ata kanë të drejtë të kenë të gjithë informacionin që lidhet me: mënyrën e aktivizimit, përfshirjes së fëmijës në procesin mësimor, arritjeve të tyre në testet dhe detyrat e tjera që lidhen me procesin mësimor, mundësitë dhe aftësitë që fëmija disponon, pikat e tij të forta, vështirësitë dhe problematikat që ai shfaq në lëndë të caktuara, mënyrat që përdorin mësuesit për të bërë të mundur sigurimin e vëmëndjes së fëmijëve, rritjen e përqëndrimit, teknikat e ndëryrjeve ndaj tyre, mënyrat e stimulimit që ata përdorin me nxënësit, mardhënieve që fëmija krijon me mësuesit, me bashkëmoshatarët, klimën që e shoqëron fëmijën brenda klasës/ shkollës etj.



Prindërit kanë të drejtë të jenë të pranishëm në të gjitha takimet që realizojnë ekipet/ grupet e vlerësimit brenda shkollave lidhur me vlerësimin e arritjeve akademike të fëmijës, me procesin e hartimit të objektivave të Planeve Edukative Individuale për secilin fëmijë. Ata nxiten që të jenë pjesë e vlerësimit të situatës zhvillimore dhe nivelit akademik të fëmijës, përgatitjes, hartimit dhe zbatimit të planeve individuale, si dhe rivlerësimeve periodike të fëmijës.



Shkolla dhe familja, dy institucione të rëndësishme në jetën e fëmijës.

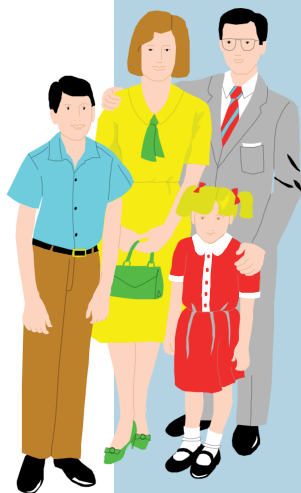
Shkolla duhet të konceptohet “si një komunitet familjesh”, ku mësuesit dhe prindërit janë në partneritet me njëri-tjetrin, kanë role herë të përbashkëta dhe herë të veçanta. Familjet dhe shkollat nuk mund t’i kryejnë rolet e tyre pa njëra-tjetrën, sidomos kur bëhet fjalë për familjet që kanë fëmijë me aftësi të kufizuara dhe vështirësi në të nxënë.



Roli dhe funksioni i familjes është të rrisë dhe të kujdeset për fëmijët, të ndihmojë dhe të mbështesë procesin e shoqërizimit të tyre. Familja ka të drejta dhe përgjegjësi që rrjedhin nga roli dhe funksioni i saj. Këto përgjegjësi përfshijnë plotësimin e nevojave ekonomike, sociale, arsimore dhe kulturore të anëtarëve të saj.

Roli dhe funksioni i shkollës është të ndihmojë familjen të përmbushë përgjegjësitë e saj dhe të kontribuojë në zhvillimin e fëmijëve në fushën e njohjes, si një funksion që nuk mund ta përmbushë familja pa ndihmesën e shkollës.

Shkolla përfaqëson një institucion të organizuar dhe të specializuar që duhet të sigurojë edukimin e çdo individi. Edukimi që realizohet në shkollë, ka për qëllim të zhvillojë të gjitha aspektet e personalitetit të nxënësve: aspektin intelektual, fizik, social, moral dhe shpirtëror. Institucionet arsimore duhet të sigurojnë edukimin, mbrojtjen dhe shoqërizimin e fëmijës, duke bashkëpunuar ngushtë me familjet, me prindërit.



Procesi i të nxënit dhe ai i shoqërizimit të fëmijës, realizohet në partneritet të ngushtë mes prindërve dhe mësuesve



Përfshirja e familjeve në programin e shkollës bën që fëmijët të kenë më shumë arritje dhe vetvlerësimi i tyre të jetë i lartë.

Familja dhe shkolla janë dy institucione të rëndësishme në jetën e fëmijës. Edhe pse prindërit dhe mësuesit synojnë më të mirën për fëmijët, mund të ndodhë që mendimet, veprimet dhe qëndrimet e tyre, të krijojnë tensione dhe mosmarrëveshje, nëse nuk bashkëpunojnë rregullisht. Kur prindërit dhe mësuesit i shohin çështjet nga këndvështrime të ndryshme dhe nuk përpiqen të komunikojnë me njëri tjetrin, ata nuk arrijnë të përcjellin shqetësimet e tyre në mënyrë të dobishme. Ndonjëherë ata gjykojnë se idetë, mendimet dhe sugjerimet e tyre nuk pranohen nga pala tjetër. Megjithatë, mësuesit dhe prindërit kanë mundësi të gjejnë mënyra për të plotësuar aftësitë, njohuritë dhe përvojat e njëri-tjetrit, duke u përqendruar tek nevojat e fëmijës dhe duke zhvilluar teknika të dobishme komunikimi. Ata duhet të punojnë së bashku për të ndërtuar një plan, i cili do të drejtojë dhe plotësojë nevojat edukative të fëmijës, ku bashkëpunimi mes shkollës dhe familjes të jetë i ngushtë dhe konkret.

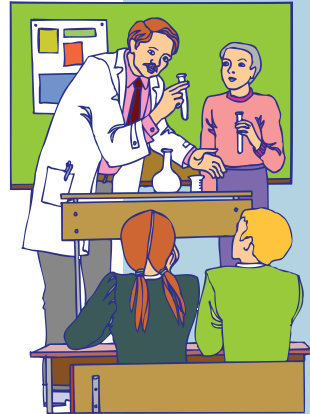
Kur prindërit dhe mësuesit punojnë së bashku, ata përcjellin tek fëmija mesazhin që “ne jemi të gjithë këtu dhe po punojmë së bashku për ty”. Prandaj, është e rëndësishme që mësuesit dhe prindërit të ndajnë dhe të planifikojnë detyrat që lidhen me nevojat mësimore të fëmijës, me zbulimin e problemeve të mundshme ose fushave që kanë nevojë për ndërhyrje.



Si mund të ndërtohet një bashkëpunim i dobishëm mes prindërve dhe mësuesve

Ndërtimi i mirëkuptimit shkollë-familje:

- Prindërit dhe mësuesit duhet të trajtojnë njëri-tjetrin si bashkëpunëtorë njëloj të barabartë në marrjen e vendimeve dhe në planifikimin e punës për fëmijën;
- Ata duhet të kuptojnë që mirëkuptimi i ndërsjellë mes tyre, është i rëndësishëm për t'a orientuar drejt plotësimin e nevojave arsimore dhe shoqërore të fëmijës;
- Mësuesit dhe prindërit duhet të tregojnë ndjeshmëri, respekt dhe besim të ndërsjellë për njëri-tjetrin;
- Çdonjëri prej tyre duhet të përpiqet të shqyrtojë, të mendojë dhe të gjykojë duke u nisur edhe nga këndvështrimi dhe pozita e tjetrit. Shpesh nevojitet që mësuesit “t'a vënë veten në pozitën e prindit dhe të fëmijës“, nga ana tjetër prindërit dhe nxënësit “t'a ulin veten në karrigen e mësuesit”;
- Prindërit dhe mësuesit duhet të jenë dëgjues të mirë dhe aktivë të njëri – tjetrit.
- Prindërit dhe mësuesit duhet të pyesin njëri-tjetrin për çështjet që kanë mbetur të paqarta mes tyre. Kjo është një mundësi për të shmangur keqkuptimet e mundshme, apo për të shprehur ndjenjat që mund të përcjellin negativitet, zemërim, pakënaqësi, mungesë besimi, dyshim, etj.;
- Nëse mësuesit dhe prindërit përpiqen vazhdimisht të kuptojnë njëri-tjetrin dhe të përqendrohen tek gjetja e zgjidhjeve më të përshtatshme për fëmijën, mund të shmangin shumë thjesht situatat e mundshme negative mes tyre.



Bashkëpunimi familje – shkollë në ndihmë të fëmijës:



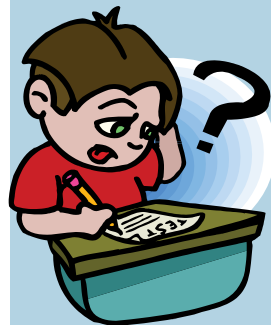
- Një marrëdhënie e vazhdueshme midis familjes dhe shkollës kërkon një përkushtim të madh, komunikim të vazhdueshëm dhe përgjegjësi të përbashkëta;
- Është e rëndësishme që takimet ndërmjet prindërve dhe mësuesve të jenë të sukseshme, të bëhen me pjesëmarrjen e plotë të tyre, ku secili të informohet rreth roleve dhe përgjegjësi që do të ketë në këtë proces, duke shmangur konfuzionin mes roleve dhe detyrave të tyre .
- Prindërit dhe mësuesit, në çdo takim, duhet t'i përcjellin njëri – tjetrit informacione të rëndësishme, për të ndihmuar dhe lehtësuar në procesin e hartimit të një plani që i përshtatet më mirë nevojave të fëmijës, duke pasur parasysh se çdo përpjekje bëhet me synimin e mbrojtjes së interesit më të lartë të fëmijës.
- Prindërit dhe mësuesit duhet të marrin parasysh: pikat e forta të nxënësit dhe nevojat e tij fizike apo intelektuale; përparësitë dhe vështirësitë në fushën e njohjes; stilin e të mësuarit dhe mënyrën e tij të të nxënës; nevojat kulturore, emocionale, sociale e të sjelljes; interesat e fëmijës; llojin dhe natyrën e aktiviteteve më të përshtatshme për të; qëllimet e fëmijës, interesat e dëshirave; pritshmëritë e tij për veten dhe ato të të rriturve që e rrethojnë;
- Mësuesit dhe prindërit mund të përdorin një “libër ose fletore komunikimi “, e cila mund të qarkullojë nga shkolla në shtëpi. Në të, prindërit, mësuesit apo dhe vetë fëmija, mund të shkruajnë shkurtimisht hapat e planit të veprimit që është zhvilluar në klasë, vlerësimet që ka marrë fëmija, detyrat në vijim, vërejtjet, idetë dhe shqetësimet e tyre, përgjigjet për pyetjet që kanë ndaj njëri-tjetrit, këshillat dhe propozimet që mund të drejtohen në mënyrë reciproke, si nga prindërit ashtu edhe nga mësuesit;



- Prindërit dhe mësuesit mund të bashkëpunojnë për të arritur objektivat e përcaktuar, duke përzgjedhur dhe shkëmbyer materiale të ndryshme, në varësi të nevojave të fëmijës.

Si mundën mësuesit të ndihmojnë prindërit dhe fëmijën:

- Mësuesit kanë mundësi të bëjnë të mundur eliminimin e pengesave në mësimnxënien, si dhe të nxisin ndërveprimin dhe komunikimin midis të gjithë nxënësve në klasë dhe shkollë;
- Mësuesit mund të shkëmbejnë me prindërit informacionet që kanë për mbarëvajtjen e fëmijës, vëzhgimet që ata kanë bërë për fëmijën në klasë e në shkollë në lidhje me procesin e të nxënies dhe rezultatet e arritura, për ndërveprimin që krijon fëmija me moshatarët e tij në këto mjedise;
- Mësuesit duhet të kuptojnë nevojat e ndryshme që ka fëmija dhe t'u tregojnë prindërve se ata i njohin nevojat e fëmijëve të tyre, i kanë identifikuar ato dhe po punojnë për t'i përmbushur në mënyrë të përshtatshme ;
- Mësuesit duhet të tregojnë respekt dhe të vlerësojnë çdo nevojë të fëmijës, të besojnë se edhe fëmija me aftësi të kufizuara apo vështirësi në të nxënë mund të ketë arritje pozitive në varësi të ritmit dhe të nivelit të tij të zhvillimit;
- Mësuesit duhet t'ua shfaqin prindërve besimin dhe vlerësimin që kanë për fëmijën e tyre;
- Punonjësit e arsimit duhet t'u tregojnë prindërve, se mësuesit, drejtuesit, punonjësit e shërbimit psiko-social punojnë si ekip brenda shkollës dhe jashtë saj, për të hartuar programin e duhur, për t'ju përgjigjur drejt dhe për të plotësuar nevojat që ka fëmija;
- Mësuesit duhet të përpiqen dhe të sigurohen që fëmija dhe prindërit i kuptojnë përpjekjet e tyre në punën me fëmijët në klasë. Kjo mund të marrë më



shumë kohë dhe përpjekje, por është e vlefshme, e dobishme dhe e doemosdoshme për të ndërtuar besimin reciprok mësues-prind;

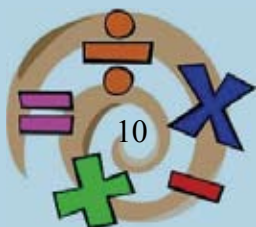
- Prindërit kanë shpesh nevojë për ndihmën e mësuesve, që të kuptojnë cilat janë arritjet e fëmijës të tyre në lëndët shkollore dhe në shoqërizimin me fëmijët e tjerë. Mësuesi duhet të jetë i gatshëm të qartësojë prindin për çdo përpjekje që ka bërë me fëmijën, duke i shpjeguar prindit pse ka zgjedhur këtë mënyrë pune;
- Prindërit dhe mësuesit duhet të ndajnë mes tyre informacion për teknikat e punës që do të përdorin me fëmijën, si dhe metodat mësimore të përdorura në klasë, në mënyrë që prindërit të kenë mundësi t'i përdorin ato edhe në shtëpi.



Si mund të bashkëpunojnë prindërit me mësuesit:

• Prindërit mund t'u sigurojnë mësuesve të dhëna që lidhen me natyrën e fëmijës, cilësitë e personalitetit, të karakterit, mbi shëndetin fizik dhe emocional të tyre, ndërveprimin e fëmijës me të tjerët, mënyrën e të menduarit dhe të vepruarit të tij jashtë shkollës, karakteristikave kryesore të zhvillimit të fëmijës, problematikave të zhvillimit, historikut shëndetësor, sjelljeve dhe qëndrimeve të tij brenda dhe jashtë ambientit familjar, mardhënieve të tij me familjarët, pritshmëri që ai ka për ecurinë dhe arritjet e fëmijës, perceptimeve që ka fëmija lidhur me bashkëmoshatarët, mësuesit, kopshtin/ shkollën, përgatitjen e tij akademike në kushtet e shtëpisë etj.;

- Nga ana tjetër, vetë fëmijët mund të ndihmojnë të rriturit me idetë e tyre, në mënyrë që këta të kuptojnë faktorët që ndihmojnë ose pengojnë procesin e tyre të të nxënit;
- Prindërit mund t'u tregojnë mësuesve cilat janë



- burimet në komunitetin shkollor, që mbështesin përpjekjet për përmbushjen e nevojave të fëmijës;
- Prindi duhet të jetë i kujdeshëm dhe i vëmendshëm ndaj çdo udhëzimi apo detyre që japin mësuesit dhe antarët e grupit në lidhje me zbatimin e objektivave të përcaktuara në PEI, si dhe duhet të angazhohet në mënyrë aktive dhe konkrete në zbatimin e këtyre objektivave.
 - Prindi duhet të mbajë kontakte të rregullta me kopshtin/shkollën, të jetë i hapur dhe realist kur ka nevojë për ndihmën e personelit arsimor.

Çështjet delikate në bashkëpunimin shkollë-familje:

- Mënyrat sesi prindërit dhe mësuesit shkëmbejnë idetë dhe mendimet e tyre, mund të nxisin ose pengojnë gjetjen e zgjidhjeve. Është e rëndësishme që të dy palët të jenë të hapur dhe të drejtpërdrejtë për të pranuar ekzistencën e ndonjë shqetësimi, problemi, vështirësie që pengon fëmijën të përparojë në shkollë. Ky do të ishte një fillim i mbarë, që do të lejonte shkëmbimin e ideve gjetjen e zgjidhjeve për shqetësimet, nevojat, vështirësitë që fëmija mund të ketë.
- Mësuesit dhe punonjësit e shërbimit psiko-social mund të mbledhin informacionin e nevojshëm për fëmijën dhe familjen duke përdorur burimet e nevojshme dhe më pas t'a përdorin këtë informacion, gjatë procesit të hartimit dhe zbatimit të Planit Edukativ Individual. Prindërit duhet të sigurohen se shkolla, punonjësit e saj kujdesen dhe marrin masa që informacioni për fëmijën dhe familjen e tyre do të mbetet i fshehtë dhe se të dhënat e mbledhura do të



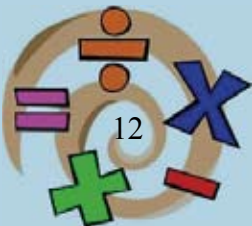


përdoren vetëm për të mbështetur punën që do të zhvillohet me fëmijën;

- Është e rëndësishme që mësuesit dhe prindërit të mos kritikojnë njëri-tjetrin në sy të fëmijës, sepse fëmija duhet të besojë se shkolla dhe familja janë duke punuar së bashku për më të mirën e tij;
- Prindërit duhet të informohen vazhdimisht për incidentet që ndodhin në shkollë, si p.sh. ngacmimet, çështjet që lidhen me kujdesin personal apo sigurinë e fëmijës së tyre,

mbarëvajtjen në shkollë, përfshirjen dhe shoqërimin e fëmijës me moshatarët në klasë e shkollë, mënyrën e komunikimit me moshatarët, gjendjen emocionale të tij, etj.;

- Mësuesit duhet t'u tregojnë prindërve se ata shfaqin dhe mbajnë qëndrime pozitive ndaj fëmijëve me aftësi të kufizuara dhe vështirësi në të nxënë, se nuk janë paragjykes dhe se besojnë në aftësitë dhe mundësitë që kanë fëmijët. Mësuesit ju tregojnë prindërve se janë inkurajuesë, të durueshëm, pranues dhe mbështetës ndaj çdo fëmije.
- Prindërit dhe mësuesit duhet të kuptojnë se çdo fëmijë dhe në veçanti fëmijët me aftësi të kufizuara dhe vështirësi në të nxënë, kanë të drejtë të përfitojnë arsimim cilësor, kanë nevojë për vëmendje të veçantë dhe për punë të specializuar dhe të mirëorganizuar. Mësuesit duhet t'u krijojnë bindjen dhe besimin prindërve se punonjësit e arsimit janë njerëzit më të përshtatshëm për të ofruar këtë lloj mbështetje.



Kërkesat dhe pritshmëritë e prindërve dhe mësuesve shpesh bëhen burim konflikti

- Prindërit dhe mësuesit mund të kenë ndonjëherë kërkesa, pritshmëri dhe shpresa joreale për fëmijën me aftësi të kufizuara. Këto mund të jenë shumë të larta ose shumë të ulëta, në varësi të aftësive dhe mundësive të fëmijës, si dhe të natyrës e cilësisë së mbështetjes që i jepet atij, si në familje dhe në shkollë;
- Disa mësues mund të kenë kërkesa dhe pritshmëri të larta për fëmijët dhe prindërit. Për shembull mësuesit presin që prindërit të kryejnë përditë seanca mësimore me fëmijët në shtëpi, të dokumentojnë çdo të dhënë apo informacion që lidhet me fëmijën në familje, etj. Këto pritshmëri ndonjëherë krijojnë tension në familje pasi ndonjëherë prindërit mendojnë, besojnë dhe presin që përparimi dhe zhvillimi i fëmijës së tyre, të varet vetëm nga puna e mësuesve në shkollë, duke e parë veten të përjashtuar nga ky proces. Gjithashtu prindërit duke qenë të angazhuar në aktivitete të tjera të rëndësishme për funksionimin e familjes, e kanë të vështirë të realizojnë me fëmijët detyrat e ngarkuara nga mësuesja dhe kjo krijon shpesh ankth dhe tension si tek prindërit dhe tek fëmijët.
- Nga ana tjetër edhe prindërit kanë ndonjëherë kërkesa dhe pritshëmri joreale për mësuesit. Për shembull ata presin që çdo çështje apo problem që lidhet me procesin e të mësuarit të sigurohet apo të plotësohet vetëm brenda shkollës, nëse fëmija nuk ka mundur të plotësojë objektivat e përcaktuara në PEI, ose nëse rezultati i marrë në testimin e rradhës nuk është ai i dëshiruar, përgjegjësit kryesorë për këtë janë vetëm mësuesit, nëse fëmija refuzon të vijë



në shkollë, apo nëse ai ka një konflikt me ndonjë nga shokët, përsëri përgjegjës janë mësuesit.

- Prindërit dhe mësuesit duhet të kenë një marrëdhënie të ngushtë bashkëpunimi, të njohin mirë njëri – tjetrin, të mbajnë kontakte periodike mes tyre, të zhvillojnë apo organizojnë së bashku aktivitete të ndryshme shoqërore, edukative apo argëtuese/zbavitëse (shëtitje, ekskursionë, të prezantojnë orë të hapura mësimore, koncerte, shfaqje) etj.
- Prindërit kanë nevojë të kuptojnë dhe t'u shpjegohet se ç'është një Plan Edukativ Individual, pse është i nevojshëm hartimi dhe zbatimi i tij, pse ka shumë rëndësi përfshirja dhe bashkëpunimi i tyre në këtë proces. Kjo duhet bërë me një gjuhë të thjeshtë, të qartë, të kuptueshme dhe të përshtatur me nivelin arsimor të çdo prindi.

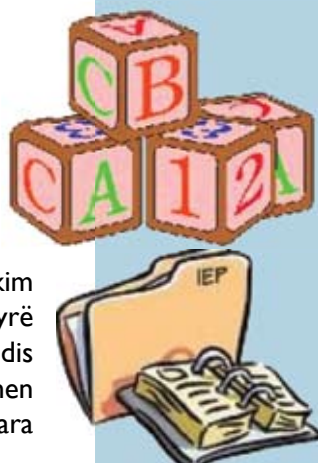
Çfarë është Plani Edukativ Individual (PEI)?

- Plani Edukativ Individual (PEI), është dokument i shkruar, i përdorshëm dhe i vlefshëm, i cili:
 - ✓ përcakton objektiva të posaçme që lidhen me përparimin dhe zhvillimin e fëmijës me aftësi të kufizuara ose vështirësi në të nxënë,
 - ✓ përcakton hapat që ndërmerren për të ndihmuar fëmijën me aftësi të kufizuara ose vështirësi në të nxënë,
 - ✓ përcakton rrugët dhe detyrat e gjithësecilit për mbarëvajtjen mësimore dhe zhvillimin e fëmijës,
- ✓ i krijon mundësi mësuesve dhe prindërve të mbajnë nën vëzhgim dhe kontrollojnë ecurinë dhe arritjet e fëmijës.
- Prindërit kanë të drejtë që t'u shpjegohet se ky plan është i rëndësishëm pasi drejton gjithë punën e



shkollës dhe të familjes në shërbim të përparimit dhe zhvillimit të fëmijës me aftësi të kufizuara ose vështirësi në të nxënë;

- Ky plan ndihmon praktikisht mësuesit dhe prindërit në punën e tyre me fëmijën me aftësi të kufizuara ose vështirësi në të nxënë dhe krijon mundësira për monitoruar dhe matur punën e bërë prej tyre, gjithashtu ai lejon që të krahasohen rezultatet dhe arritjet e fëmijës në periudha të ndryshme kohore;
- Ky plan i krijon mundësi fëmijës me aftësi të kufizuara ose vështirësi në të nxënë, të rrisë aftësitë dhe kapacitetet e tij duke përvetësuar njohuri, aftësi, shprehi, si dhe të plotësojë nevojat e tij arsimore, për të marrë pjesë sikurse dhe nxënësit e tjerë në procesin arsimor.
- Prindërit duhet të qartësohen se hartimi i këtij plani vjen pasi është vendosur komunikim pozitiv midis mësuesit dhe prindërve, në mënyrë që të bëhet i mundur bashkëpunimi i ngushtë midis tyre dhe se finalizimi i tij kërkon të shqyrtohen nevojat, mundësitë dhe aftësitë e fëmijës përpara se të përcaktohen objektivat;
- Prindërit duhet të jenë të informuar se PEI-të janë të ndryshëm për fëmijë të ndryshëm, pasi edhe fëmijët janë gjithashtu të ndryshëm nga njëri-tjetri. Për rrjedhojë, nevojat dhe mundësitë e tyre janë të ndryshme dhe adresohen përmes teknikave dhe strategjive të ndryshme.



Prindërit dhe mësuesit përpara se të hartojnë një PEI duhet:

- ✓ Të përshkruajnë sjelljen pozitive të fëmijës,
- ✓ Të rendisin situatat ku fëmija ka bërë diçka pozitive që ka tërhequr vëmendjen e shokëve,
- ✓ Të përshkruajnë pozitivisht karakteristikat dhe



- cilësitë e fëmijës,
- ✓ Të përshkruajnë anët e dobëta të tij me problematikat që i shoqërojnë,
 - ✓ Të përcaktojnë fushat e ndërhyrjes dhe prioritetet e punës lidhur me fëmijën,
 - ✓ Të ndajnë detyrat dhe përgjegjësitë ndërmjet tyre në faza të ndryshme të hartimit dhe zbatimit të PEI,
 - ✓ Të përzgjedhin mjetet e duhura dhe mënyrat që do të përdoren për të realizuar objektiva e përcaktuara,
 - ✓ Të përshtasin mjedisin ku do të punohet, jo vetëm në klasë, por edhe në kushtet e shtëpisë,
 - ✓ Të fillojnë të zbatojnë objektivat në mënyrë graduale, duke respektuar ritmin e zhvillimit të fëmijës, si dhe mundësitë e tij reale.

Çfarë duhet të mbajnë parasysh mësuesit dhe prindërit gjatë zhvillimit të Planit Edukativ Individual?

- ✓ PEI merr parasysh zbatimin e qëllimeve (synimeve) afatgjata për fëmijën me aftësi të kufizuara dhe vështirësi në të nxënë. Këto duhet të diskutohen ndërmjet prindërve, mësueseve dhe specialistëve të tjerë që nevojitet të japin këshillën e tyre;
- ✓ Objektivat e PEI duhet të jenë realiste por njëkohësisht edhe sfiduese;
- ✓ Duhet të merren parasysh pritshmëritë e prindërve për mësuesit/shkollën dhe anasjelltas;
- ✓ Duhet të mbahen shënime të kujdesshme të vlerësimeve që i janë bërë fëmijës në vazhdimësi për t'i përdorur në rishikimet e mëtejshme të PEI. Shumë me vlerë janë shënimet e prindit, mësuesit, psikologut shkollor, specialistit të zhvillimit etj. Këto shënime duhen diskutuar në takime të përbashkëta;
- ✓ Duhet të udhëzuar dhe mbështetur prindërit për mënyrën se si do të zbatojnë pjesë të caktuara të PEI në kushtet e shtëpisë.
- ✓ Duhet udhëzuar prindërit për metodën e punës që

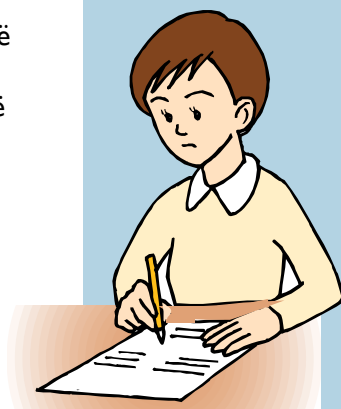


duhet të ndekin me fëmijën në shtëpi, për mënyrën e sjelljes, për mënyrën e përfshirjes së fëmijës në aktivitete shoqërore dhe edukative, për mënyrën e shprehjes së interesit dhe kënaqësisë ndaj fëmijës si individ dhe ndaj arritjeve të tij, për mënyrën e stimulimit dhe inkurajimit të vazhdueshëm të fëmijës.;

- ✓ Duhet këshilluar prindërit se si të marrin role si bashkë-ndërmës së bashku me fëmijën e tyre në kushtet e shtëpisë,
- ✓ Duhet këshilluar prindërit sesi të monitorojnë programin që zhvillohet me fëmijën,
- ✓ Duhet këshilluar prindërit sesi të si mbrojnë të drejtat të fëmijëve të tyre në shkollë dhe komunitet.

Hartimi dhe zbatimi i PEI për fëmijën me aftësi të kufizuara ose vështirësi në të nxënë, duhet menduar si një proces që kërkon bashkëpunim midis mësuesve - prindërve- specialistëve të tjerë që përfshihen në punë me fëmijën, ku secili prej tyre ka si role të përbashkëta ashtu dhe të veçanta.

Në punën me fëmijët me aftësi të kufizuara ose vështirësi në të nxënë, familja dhe shkolla nuk mund t'i plotësojnë funksionet e tyre pa mbështetjen e ndërsjellë të njëri- tjetrit.



Pse prindërit duhet të jenë pjesë e rëndësishme e hartimit dhe zbatimit të PEI?

- Prindërit duhet të jenë pjesë e rëndësishme e hartimit dhe zbatimit të PEI, pasi mënyra se si e njohin ata fëmijën e tyre, është një burim i çmuar informacioni, që mund t'i vijë në ndihmë mësuesve dhe punonjësve të tjerë (punonjësve socialë, psikologëve etj.), për të hartuar PEI.





- Prindërit duhet të bashkëpunojnë ngushtësisht me mësuesit për të bashkërenduar përpjekjet në arritjen e objektivave të përcaktuara në PEI për fëmijën e tyre.
- Prindërit duhet të jenë të informuar rreth detyrave dhe veprimtarive që ka kryer fëmija në shkollë. Pyetjet e prindit: Çfarë ka bërë? Çfarë ka mësuar? Si është vlerësuar? Çfarë ka arritur? Sa dhe si është përfshirë në aktivitete? Si duhet të vazhdojnë prindërit të punojnë në familje? duhet të marrin gjithmonë përgjigje prej mësuesve.

Si vendimmarrësit parësorë në çështjet e fëmijës, prindërit duhet të aprovojnë hartimin dhe zbatimin e PEI përmes një miratimi zyrtarisht të dokumentuar. Ky miratim mund të jetë në formën e një fletë-lejeje të firmosur nga prindi dhe punonjësit e shkollës para hartimit të PEI, ose vetë dokumenti i PEI mund të përmbajë firmën e prindit.

- Si vendimmarrësit parësorë në çështjet e fëmijës, prindërit duhet të aprovojnë hartimin dhe zbatimin e PEI përmes një miratimi zyrtarisht të dokumentuar. Ky miratim mund të jetë në formën e një fletë-lejeje të firmosur nga prindi dhe punonjësit e shkollës para hartimit të PEI, ose vetë dokumenti i PEI mund të përmbajë firmën e prindit.



Prindërit duhet të kuptojnë rëndësinë e punës përmes PEI për fëmijën e tyre, doemosdoshmërinë e punës së strukturuar dhe të vijueshme me ta, si dhe bashkërendimin e punës me mësuesit dhe profesionistët e tjerë.

- Përpara se të marrin pjesë në këtë proces, prindërit kanë nevojë t'u shpjegohet se çfarë është një PEI, pse është i nevojshëm hartimi i tij, si mund të hartohet dhe si duhet të zbatohet ai.
- Prindërit dhe mësuesit përmes hartimit dhe zbatimit të PEI duhet të krijojnë mundësira që edhe fëmija me aftësi të kufizuara ose vështirësi në të nxënë, të mund të zhvillohet dhe të fitojë aftësi dhe shprehë praktike për të përballuar sfidat e jetës dhe për t'u integruar në proceset e saj.



- Përfshirja e prindërve në procesin e hartimit dhe zbatimit të PEI, bën që çdo fëmijë me aftësi të kufizuara ose vështirësi në të nxënë, të shfrytëzojë kapacitetet që ka brenda mundësive të tij, jo vetëm në shkollë, por dhe në familje.
- PEI synon që fëmija të bëhet i pavarur, të arrijë të përvetësojë njohuritë shkollore, të lexojë, të shkruajë, të njohë mjedisin, të zotërojë shprehje matematikore, të orientohet në kohë dhe në hapësirë, të vendosë marrëdhënie me të tjerët dhe të zhvillojë njohjen për botën, etj.
- Për këtë është i nevojshëm stimulimi i vazhdueshëm i fëmijës, si dhe bashkërendimi i punës midis familjes dhe shkollës, derisa të arrihet rezultati i dëshiruar dhe të realizohen objektivat e parashikuara në PEI.

Hartimi dhe zbatimi i PEI, ka një rëndësi të veçantë dhe përbën një **kusht të doemosdoshëm për përmirësimin e treguesve në fushat kryesore të zhvillimit të fëmijës me aftësi të kufizuara ose vështirësi në të nxënë.**

Çfarë pritet gjatë hartimit dhe zbatimit të PEI nga:

prindërit....

- duhet të jenë të hapur për të kërkuar ndihmë, për të pyetur, për të mësuar,
- duhet të mos ngurrojnë të kërkojnë sqarime apo të qartësojnë më tej një informacion, udhëzim, mesazh të dhënë nga mësuesit,
- duhet të jenë të hapur dhe të sinqertë kur përcjellin informacione për atë që bën fëmija në shtëpi.

mësuesit....

- ...dhe profesionistët e tjerë duhet të pyesin prindërit, të marrin mendimet e tyre dhe të tregojnë se i



vlerësojnë ata,

- duhet t'u tregojnë prindërve se e respektojnë fëmijën e tyre si individ, si anëtar të vlefshëm të shoqërisë,
- duhet t'u tregojnë prindërve se i njohin dhe zbatojnë të drejtat e fëmijës dhe se pavarësisht se fëmijët janë të ndryshëm, trajtohen si të barabartë, pa u paragjykuar dhe stigmatizuar,
- duhet të dëgjojnë vazhdimisht prindërit, pasi në çështje të caktuara, prindërit dinë më shumë, kanë më shumë njohuri dhe përvojë.



Prindërit dhe mësuesit përfshihen më shumë në bashkëpunim kur shkëmbejnë njohuritë dhe aftësitë mes tyre.

- Rezultatet në punën me fëmijët janë më të mira kur mësuesit dhe prindërit punojnë së bashku për të kombinuar njohuritë, përvojën, aftësitë e tyre, Mësuesit duhet të jenë të vetëdijshëm për rrethanat e veçanta të familjes të respektojnë jetën private të familjes ,
- Të dëgjuarit e kujdesshëm, vlerësimi i njohurive dhe përvojave të prindërve janë kushte kryesore për të siguruar një bashkëpunim të frytshëm,
- Mësuesit duhet t'u përgjigjen pyetjeve që kanë prindërit, në mënyrë të qartë dhe me sinqeritet,
- Shkëmbimi i informacionit mes mësuesve dhe prindërve duhet të formulohet në gjuhë të thjeshtë, në mënyrë që prindërit të mund ta kuptojnë, pasi prindërit pavarësisht shkollimit të tyre, mund të mos jenë profesionistë të fushës së arsimit,
- Mësuesit duhet të kenë gjithmonë parasysh rrethanat



individuale të çdo familjeje dhe mënyrën se si i përballon ajo vështirësitë, pa bërë krahasime me familje të tjera,

- Prindërve duhet t'u jepet koha e nevojshme për të ndërtuar besim dhe siguri ndaj mësuesve dhe shkollës,
- Partneriteti midis familjes dhe shkollës është i dobishëm kur karakterizohet nga mirënjohja dhe vlerësimi për ndihmesën reciproke të secilit prej tyre, apo të çdo individi tjetër që ka punuar për arritjen e qëllimit të përbashkët,
- Partneriteti midis familjes dhe shkollës është i dobishëm kur pranohet me lehtësi dhe vlerësohet çfarë është arritur apo çfarë mund të përmirësohet,
- Prindërit dhe mësuesit duhet të jenë të gatshëm të marrin njohuri, të gjejnë zgjidhje alternative dhe të bëjnë kompromise pozitive të mundshme në mbështetje të fëmijës.

Si mund të zvogëlohet ankthi i prindërve

Prindërit mund të shfaqin ankth, kur nuk janë të qartë se ç'po ndodh me fëmijën e tyre në shkollë. Shumica e fëmijëve me aftësi të kufizuara apo vështirësi në të nxënë nuk mund të komunikojnë dot plotësisht dhe qartë, për t'u treguar prindërve se çfarë kanë mësuar në shkollë, sesi ka qënë dita e tyre në klasë, nëse kanë pasur ose jo ndonjë vështirësi, e shumë çështje të tjera si këto. Kjo bën që prindërit të jenë të paqartë, të mos kenë informacionin që ju nevojitet për mbarëvajtjen e fëmijës në shkollë. Prindërit mund të jenë të shqetësuar edhe për ndryshimet që ndodhin në shkollë, në fillim të vitit shkollor, ps.sh ndërrimi i mësueses, kalimi i fëmijës nga një cikël shkollor në tjetrin, prandaj duhen mirëkuptuar kur shfaqin ankth



dhe pasiguri. Ky ankth dhe shqetësim i prindërve mund të zvogëlohet kur komunikohet hapur, në mënyrë të vazhdueshme dhe të drejtpërdrejtë mes prindërve dhe mësueseve, kur shqetësimet përcillen tek prindërit me përmasat e tyre reale dhe kur merret në konsideratë mendimi dhe opinioni i tyre.







Save the Children

Rruga "Komuna e Parisit"
Lagjia 8, Pallatet 1 Maji, Vila "Lami"
P.O.Box 8185
Tirana Albania
Tel: +355 4 2261 840
+355 4 2261 929
+355 4 2266 227
Fax: +355 4 2263 428
E-mail: scalbania@scalbania.org
Web side: www.scalbania.org



Adresa: Rruga: "Sh.Ishmi", Pallati 38,
Shkalla 1, Apt 2, Tirane
Tel : ++ 355 4 23 45 028
Mobile : 069 22 08 985 / 068 25 78 002
E-mail : info@medpak.org
website: www.medpak.org